

Veřejná zakázka

Vytvoření, provoz a rozvoj informačního systému pro zajištění monitoringu a vyhodnocování projektů ESF (IS ESF 2014+) a zajištění služeb společného technologického rámce (frameworku) pro webové aplikace zadavatele

Ev.č.: 369130

Zadavatel veřejné zakázky:

Česká republika – Ministerstvo práce a sociálních věcí
se sídlem Na Poříčním právu 1/376, 128 01 Praha 2

IČO: 00551023

(dále jen „**zadavatel**“ nebo „**MPSV**“)



Dodatečné informace k zadávacím podmínkám č. 11

dle § 49 odst. 1 zákona č. 137/2006 Sb., o veřejných zakázkách, ve znění pozdějších předpisů
(dále jen „**ZVZ**“).

MPSV, jako zadavatel shora uvedené veřejné zakázky, obdržel dne 18. 3. 2014 a 20. 3. 2014 žádost o poskytnutí dodatečných informací k zadávacím podmínkám.

Na níže uvedené dotazy poskytuje zadavatel následující odpovědi:

Dotaz č. 86:

Doplnění k **Dotaz č. 55** - kolik sestav pro laickou veřejnost předpokládáte? Tento počet ovlivňuje kalkulovanou pracnost

Odpověď zadavatele:

K dotazu uchazeče zadavatel uvádí, že v Příloze č. 6 zadávací dokumentace (dále jen „**ZD**“) s názvem „*Funkční a technické požadavky*“ je uveden požadavek Id F074, kdy „*v rámci systému IS ESF 2014+ budou poskytovány vybrané sestavy o výsledcích projektu také veřejnosti*“. Předpokladem tedy je, že z dostupných sestav bude možné určit, která sestava / které sestavy budou vypublikovány v rámci stránek pro IS ESF 2014+ před „vstupní bránu“ pro anonymní čtení (tzn. bez nutnosti přihlášení).

Zadavatel upozorňuje, že v kapitole 4.1.3. Přílohy č. 6 ZD „Publicita“ je požadováno, aby anonymizovaná data o účastnících, cílových skupinách, akcích, rozpočtech akcí v rámci projektů apod. byla připravena tak, aby mohla být publikována na portálu ESF (tzn. na doméně esfcr.cz) rovněž ve strojově čitelné podobě dle principů Linked Open Data (LOD). Tento požadavek předpokládá, že data v podobě LOD bude možné dále automatizovaně zpracovat, tj. také nad těmito daty vystavět aplikaci s GUI pro veřejnost. Samotná tvorba aplikace pro práci s LOD však není předmětem této veřejné zakázky. Předmět plnění této veřejné zakázky však zahrnuje zajištění těchto **možností**:

- Filtrování projektů a jejich atributů, anonymizovaných dat o podpořených osobách a jejich atributů;
- Vyhledávání informací o akcích na projektech.

Tyto informace budou sloužit při řešení jednotlivých dotazů či požadavků zájemců o účast na projektu i pro publikování na webových stránkách (tj. esfcr.cz - např. databáze akcí projektů – data konání akcí, regionální mapa, atp.). Data budou sloužit při zpracovávání odpovědí na dotazy veřejnosti či novinářů a také při zpracovávání komunikačních a informačních aktivit.

Dotaz č. 87:

Doplnění k **Dotaz č. 61 resp. 75** - v odkazované příloze 8 je uveden popis indikátorů. Je tam uvedeno, jaký systém je nabízí. Nic však neříká o celkovém počtu interface, kterými se z daných systémů indikátory získávají. Rovněž zde není uveden počet interface, které zprostředkovávají data, které nejsou identifikátorem (tj. zdrojová data např. o osobách, projektech...). Není nutný popis detailní struktury rozhraní dílčích systémů - stačí počty. **Tyto informace jsou zásadní pro odhad pracnosti integračních prací.**

Odpověď zadavatele:

Zadavatel k dotazu uchazeče uvádí, že v Příloze č. 8 ZD jsou uvedena zdrojová data pro výpočet indikátorů a u každé položky je uveden zdroj dat. Zadavateli nyní není známo, zda každý subjekt, na který bude řešení integrované, bude poskytovat jednu nebo více webových služeb.

Dotaz č. 88:

Doplnění k **Dotaz č. 70** - Číselník druhů podpory je globální tj. druhy podpory přidané v rámci zadávání akce u jednoho projektu budou automaticky od okamžiku zadání k dispozici i pro další projekty/akce?)

Odpověď zadavatele:

Zadavatel k dotazu uchazeče uvádí, že číselník podpor bude globální, evidován v systému IS ESF 2014+. Při zadávání informací o akci budou uživatelé vybírat hodnoty z číselníku podpor.

Dotaz č. 89:

Doplnění k **Dotaz č. 74** - Postačí naplnit požadavek 99% dostupnosti systému, aniž by byl naplněn požadavek na architekturu bez Single Point of Failure? Technicky lze tuto dostupnost dosáhnout i s podstatně levnějším řešením než fail-over-cluster.

Odpověď zadavatele:

Architektura řešení bez „*Single Point of Failure*“ je požadována. Zadavatel považuje takový požadavek na architekturu jako vhodný, a to vzhledem k charakteru a rozsahu řešení. Zadavatel dále uvádí, že je na uchazeči, jakým způsobem navrhne architekturu řešení tak, aby byla zajištěna požadovaná dostupnost systému. Úroveň návrhu architektury a technického návrhu řešení pak je předmětem hodnocení v rámci dílčího hodnotícího subkritéria B3. Zadavatel je toho názoru, že není důvod, aby uvedené požadavky na architekturu vedly k neúměrnému navýšení nákladů na realizaci a provoz řešení.

Dotaz č. 90:

Lze vzhledem k povaze procesů souvisejících s ESF očekávat výraznější špičky v návštěvnosti systému? (např. pokud by procesy vyžadovaly registraci zájemců o dotaci k určitému datu a počet míst by byl omezen)

Odpověď zadavatele:

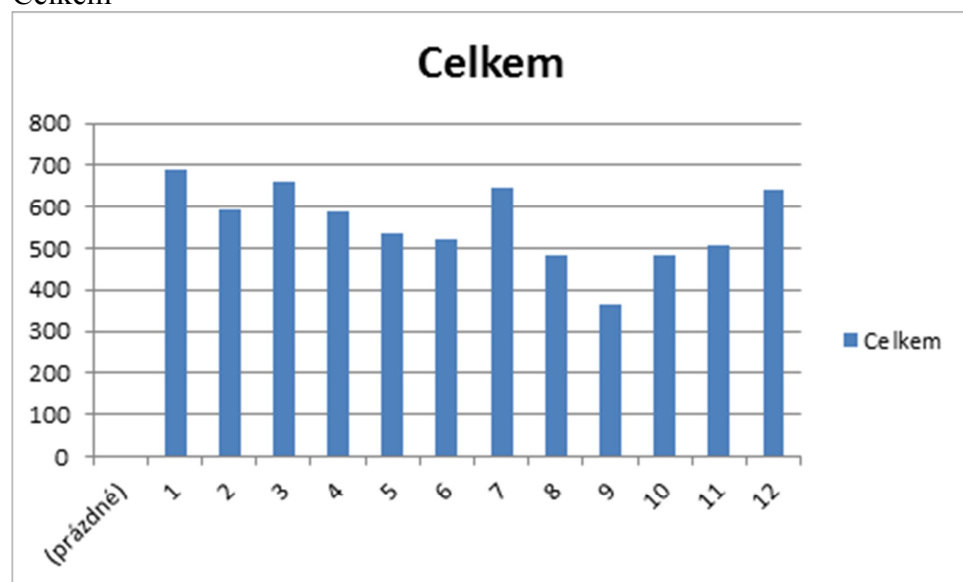
K dotazu uchazeče zadavatel uvádí, že je možné očekávat zvýšenou návštěvnost systému IS ESF 2014+ jednak před vypršením termínu pro zpracování monitorovacích zpráv a jednak v termínu zahájení projektů, kdy bude zřejmě nutné uživatele do IS ESF 2014+ registrovat a autorizovat. Monitorovací zprávy pro projekty ESF jsou předkládány vždy jednou za šest měsíců, konkrétní termín je pak odvislý od termínu vydání právních aktů (zahájení projektů), přičemž je však možné podat též mimořádné monitorovací zprávy dříve než za šest měsíců. Zadavatel tedy potvrzuje, že výraznější špičky lze očekávat, avšak konkrétní vymezení nelze

v tuto chvíli pro období 2014+ předvídat, neboť se obvykle odvíjí až od termínu vyhlášených výzev a následně termínu zahajování projektů.

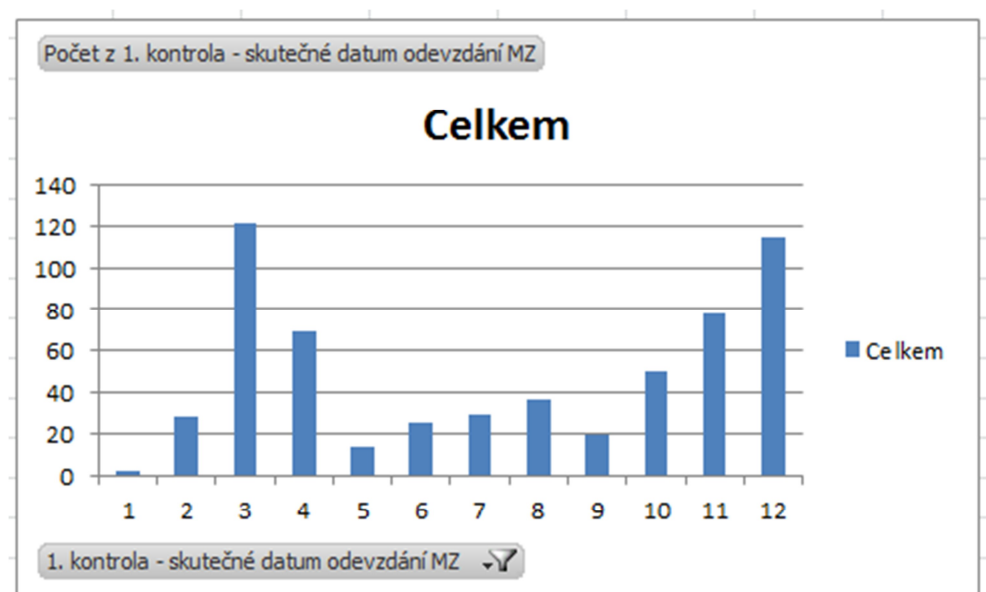
Odhad lze nicméně učinit z následujících počtů a grafů. Jedná se údaje o počtu předložených monitorovacích zpráv v období od 1. 1. 2010 do 31. 12. 2014. V prvním sloupci je měsíc, v druhém součet MZ, které přišly v daném měsíci roku 2010 až 2014. Níže v grafech jsou průběhy během jednotlivých let.

Popisky řádků	Počet z skutečné datum odevzdání MZ
1	563
2	558
3	653
4	590
5	537
6	521
7	645
8	481
9	365
10	483
11	509
12	642
Celkový součet	6547

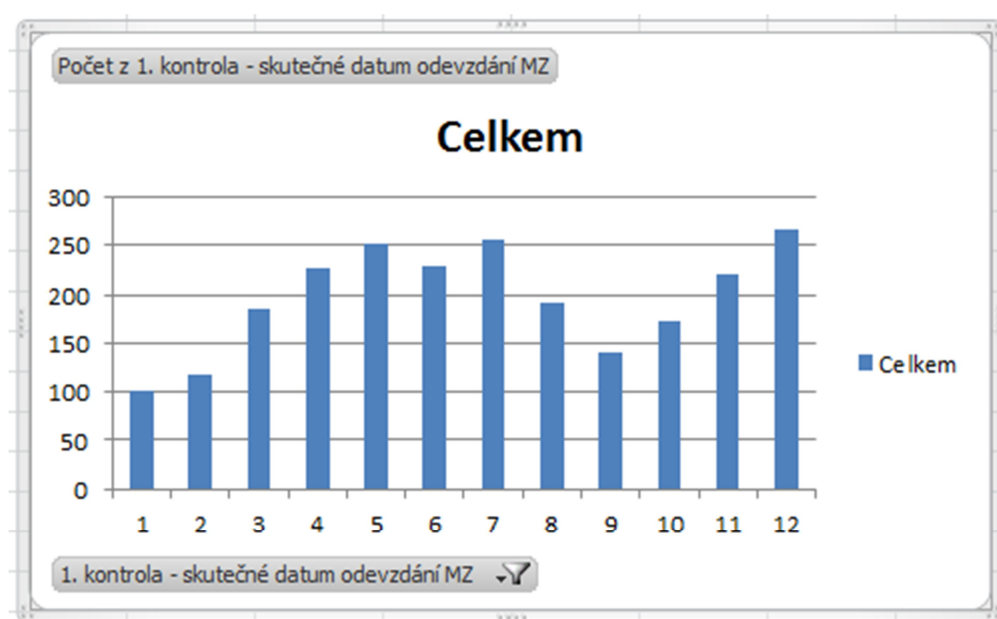
Celkem



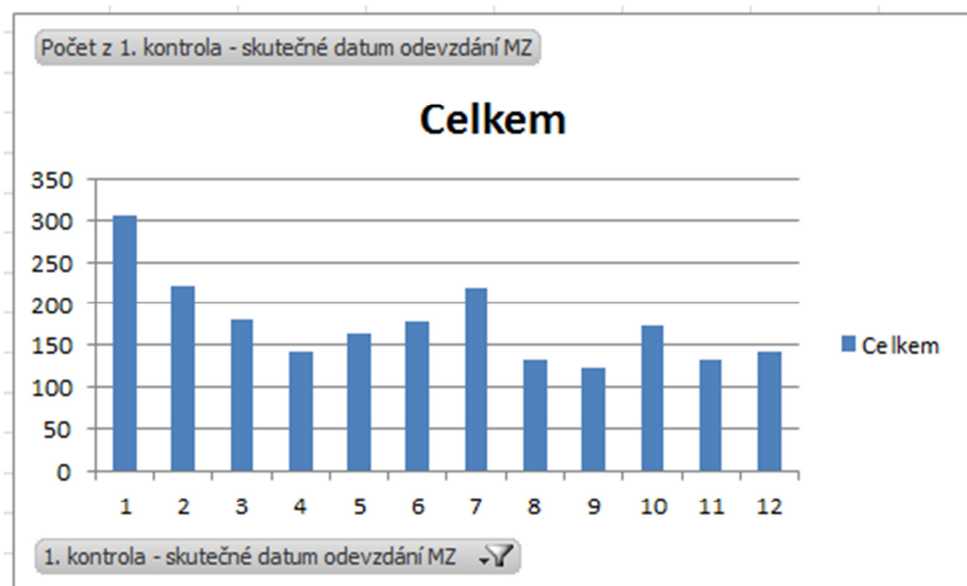
2010



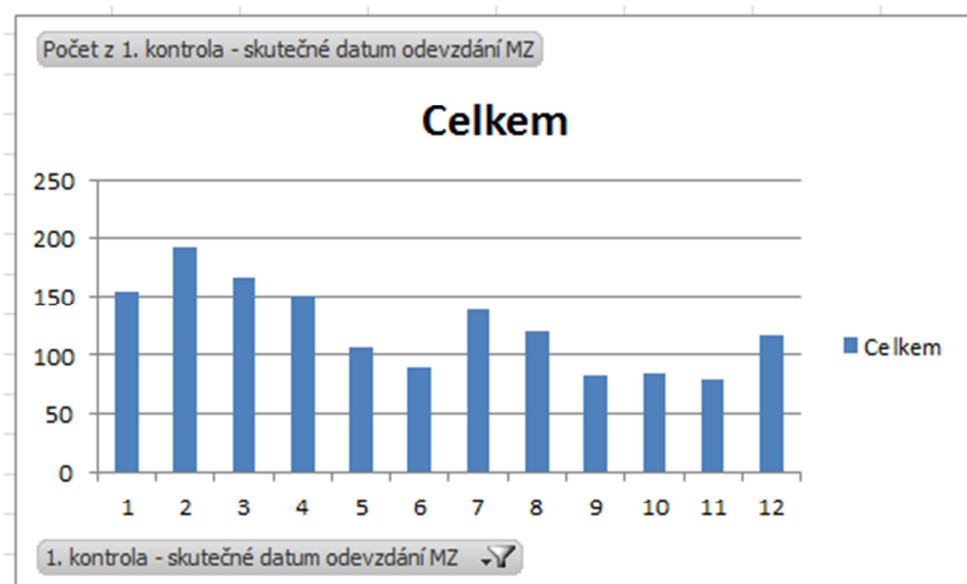
2011



2012



2013



Dotaz č. 91:

Můžete zaslat popis procesů souvisejících s projekty podporovanými z ESF? Zejména popis procesů, které se dotýkají poptávaného informačního systému.

Odpověď zadavatele:

Zadavatel k dotazu uchazeče uvádí, že ucelený a finalizovaný popis procesů souvisejících s projekty podporovanými z ESF v současné době nemá k dispozici. Takový popis procesů musí obecně vycházet z metodických dokumentů připravovaných v gesci Ministerstva pro místní rozvoj („**MMR**“), jejichž aktuální verze jsou dostupné na adrese <http://www.strukturalni-fondy.cz/cs/Fondy-EU/Kohezni-politika-EU/Metodicke-pokyny>.

Procesů monitoringu projektů podporovaných z ESF se týkají zejména:

- Metodický pokyn zásady tvorby a používání indikátorů v programovém období 2014–2020
- Metodický pokyn procesů řízení a monitorování ESI fondů v MS2014+_1.část
- Metodický pokyn pro publicitu a komunikaci ESI fondů v programovém období 2014–2020

Zadavatel upozorňuje, že procesy monitorování na úrovni projektů by měly být obsahem 2. části Metodického pokynu procesů řízení a monitorování ESI fondů, jejíž příprava aktuálně probíhá a finální verze není v současnosti známa. Vybraný poskytovatel systému tak vstoupí do tohoto procesu přípravy a finalizace metodik, přičemž v rámci role systémového integrátora se mj. očekává aktivní role v tomto procesu s poukazem na požadavek Id I005 Přílohy č. 6 zadávací dokumentace.

Dotaz č. 92:

Jaké třídy uživatelů budou oprávněni využívat služeb ServiceDesku, který je zahrnut do rozsahu Podpora IS? Dle Smlouvy odst. 6.9 by mělo jít pouze o pracovníky Objednatele.

Odpověď zadavatele:

Zadavatel k dotazu uchazeče uvádí, že oprávnění využívat služeb ServiceDesku se vztahuje zejména na oprávněné osoby ve věcech technických uvedené v příloze č. 4 Závazného vzoru smlouvy.

Dotaz č. 93:

Očekává se, že bude na veřejně přístupných stránkách kontakt na ServiceDesk pro "běžného internetového uživatele"?

Odpověď zadavatele:

Zadavatel k dotazu uchazeče uvádí, že kontakt na ServiceDesk pro „*běžného internetového uživatele*“ na veřejně přístupných stránkách se neočekává. ServiceDesk bude komunikovat s oprávněnými osobami Objednatele, na které však již bude kontakt na veřejně přístupných stránkách uveden jakožto na kontaktní osoby administrátora (správce) systému.

Dotaz č. 94:

Předpokládáme, že v případě implementace dalšího systému do Portálu (např. třetí stranou) bude s touto stranou uzavřena smlouva o podpoře tohoto systému. Jaká bude pak role ServiceDesku ve vztahu k tomuto systému?

Odpověď zadavatele:

Zadavatel k dotazu uchazeče uvádí, že koordinátorem a zprostředkovatelem vztahů s třetími stranami budou primárně oprávněné osoby Objednatele ve spolupráci s požadovanou rolí systémového integrátora. Tyto oprávněné osoby Objednatele budou komunikovat s kontaktními osobami na straně ServiceDesku, tzn., že jednou z kontaktních osob na straně

ServiceDesku budou též osoby oprávněné ve vztahu k roli systémového integrátora. Třetí strany nebudou mít do ServiceDesku přímý přístup. Předpokládá se však zřízení ServiceDesk služeb rovněž pro vztah s třetími stranami v případě implementace dalších systémů do portálového frameworku, a to ze strany případných poskytovatelů dalších systémů.

Dotaz č. 95:

V případě implementace dalších systémů na frameworku - je v rozsahu aktuálně poptávaného díla příjem požadavků souvisejících i s těmito dalšími portály resp. monitoring jejich chodu (např. monitoring klíčových obrazovek těchto systémů atd.)?

Odpověď zadavatele:

Zadavatel k dotazu uchazeče uvádí, že monitoring vlastního chodu dalších integrovaných systémů není v rozsahu požadavků souvisejících s rolí systémového integrátora. Zadavatel však požaduje s poukazem na požadavky Id I001 až Id I014 Přílohy č. 6 zadávací dokumentace s názvem „Funkční a technické požadavky“ provozovat a spravovat úložiště zdrojového kódu celého řešení i jednotlivých aplikací a zajistí přístup ke zdrojovému kódu pro dodavatele dalších aplikací. Předpokladem je, že poskytovatelé dalších aplikací provozovaných nad společným technologickým rámcem (frameworkem) či v jeho rámci budou poskytovat zdrojové kódy případných dalších aplikací, v rozsahu vymezeném smlouvami s případnými dalšími poskytovateli, do společného úložiště provozovaného ve správě systémového integrátora. Systémový integrátor bude řešit sporné situace a kolize v technickém návrhu nových aplikací a modulů, a to především v zájmu Objednatele (viz Id I006 a Id I008), tak aby zdrojové kódy byly vždy v aktuální verzi funkční jako celek.

V Praze dne 24. března 2014